

referencer på udvalgte børnehaver

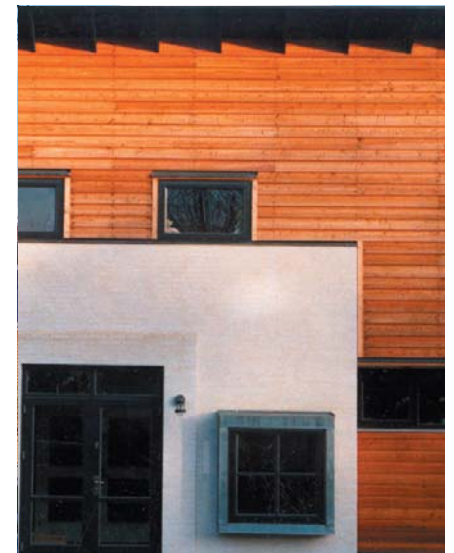


Børnehaven Møllegården ved Valbyvej, Slagelse kommune 2000
Projekt vundet i konkurrence.

En enkel bygningskrop med ensidig tagfald. Hvidpudsede murede partier danner base og lette træpartier ligger derpå. En enkel og helstøbt form.

En børnehave med vinke farvel vindue. Et stort vindue i højde med børnene, hvor børnene i deres daglige rutine vinker farvel til mor og far, og lempet farvel til far og mor. En åben plan med højt til loftet.

Et enkelt og smukt greb for leg og hygge.





Eventyrlunden, Holbæk
2008

En helt ny institution formet som en del af et stort cirkelslag. En oplevelsesrig og variende bygning, som børnene kan boltre sig i. Et stort tagpap tag med lysskakter ned til stuerne og facader af lærke-træ giver bygningen udtryk. Bygningen ender i en rotunde som man bevæger sig i som rundetårn. Rotunden indeholder tumlesal og giver et indendørs frirum med højt til loftet.

Der implementeres flere miljø tiltag i byggeriet.



Eventyrlunden fortsat





Digtervejens Børneinstitution
Næstved kommune
2006-2008

En bygning uden egentlig gang-areal. Al pladsen udnyttes til aktiv plads. Et stort fællesområde knytter stuerne sammen og danner plads til samvær.

Institutionen indpasser sig i samme formsprog som Digtervejens Skole. Ovenlys i fællesrummet lukker himlen ind og skaber luft. En enkel og funktionel børnehave.

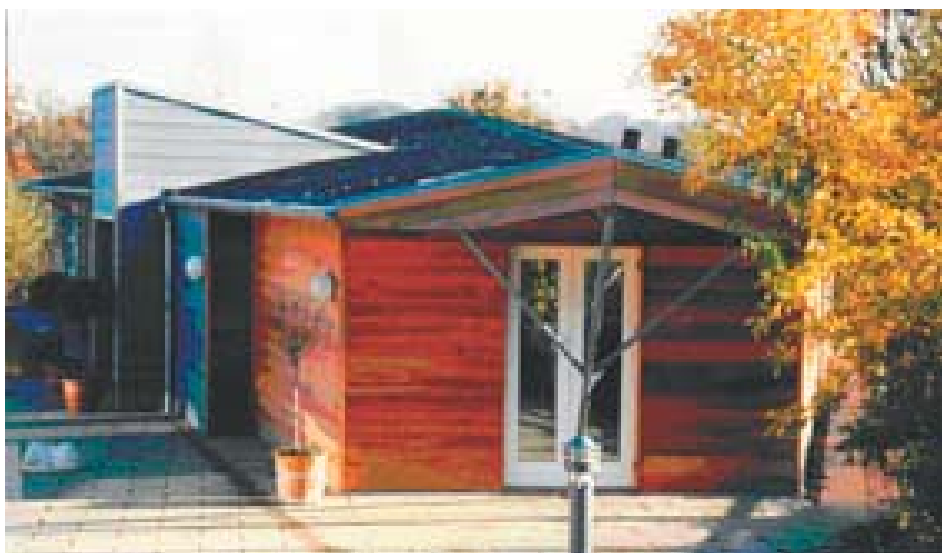




Sydbyens børnehave
Slagelse kommune
1998
Projekt vundet i konkurrence.

En børnehave indpasset på en vanskelig grund. En trekantet grund med næsten ingen plads. Huset har fået form som grunden - en kile som indpasser sig grundens form. En enkel og fantasifuld form.

Et træhus med skrående tag i tagpap og lærketræsbeklædning, indpasser sig fint i det omkringliggende miljø.





Daginstitutionen Sofiehaven,
Holbæk
2008

En ny og større integreret institution til ca. 100 børn. De ca. 1000 m² stod færdig i oktober 2008. Den er meget fleksibelt indrettet, således at fordelingen mellem vuggestue- og børnehavebørn kan justeres løbende. Af samme årsag er brugsarealet sat markant op i forhold til lovbestemmelserne Grundet pladsmangel i udenomsarealet er en del af bygningens tag inddraget til udeareal, ligesom halvdelen af parkeringspladsen indlemmes til leg og boldspil i dagtimerne, hvor parkeringsbehovet er mindre end om morgenen og sidst på eftermiddagen.



Sofiehaven fortsat

Bygningen er bygget i overvejende bæredygtige materialer og CO2 neutrale facader af lærketræ. Institutionen er naturligt ventileret, og der er tilskud til opvarmningen via passiv solvarme fra en tung, muret facade mod syd, som opføres i en blanding af kampesten og teglsten beskyttet en lang, skrånstillet glasfacade, som skaber et beskyttet, opvarmet legeareal, som kan benyttes året rundt. Indbygget i et langt felt i glasfacaden er desuden projekteret et solcelleanlæg af polykrystallinske solceller, som udover at producere elektricitet samtidigt giver halvskygge for sydsolen i en del af dette glasrum. På tagfladen var ligeledes projekteret et stort solcelleanlæg som givetvis implementeres senere.

